

HET

E.F.C.

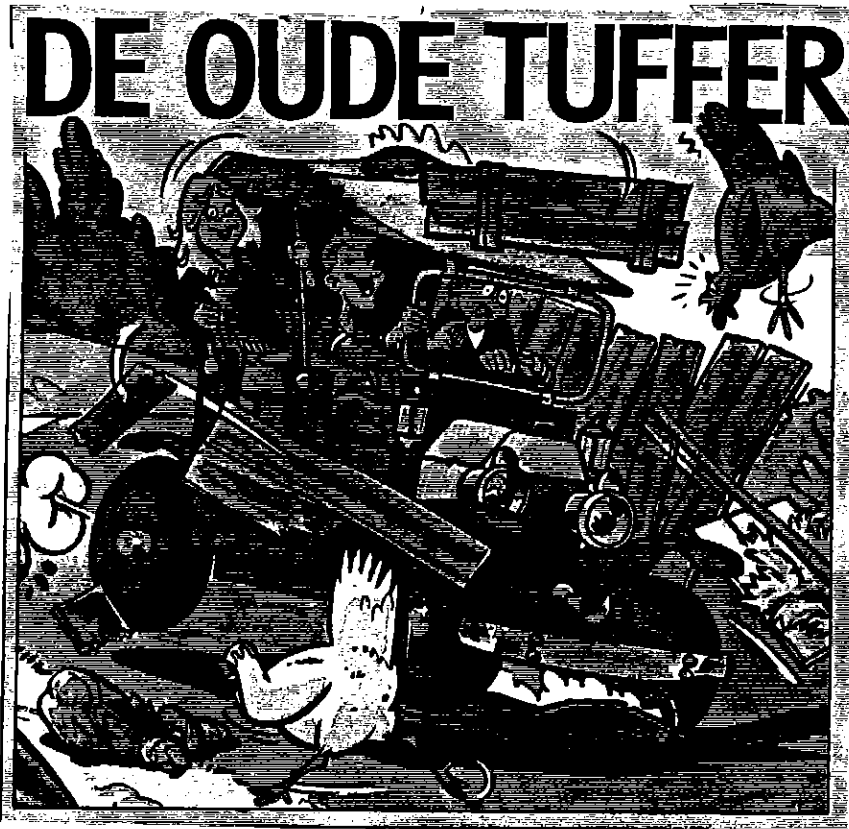


De Efteling-Fanclub
B. Smithode 3
2717 AE Zoetermeer

NR.8 OKTOBER '85

FANCLUBBLAD.

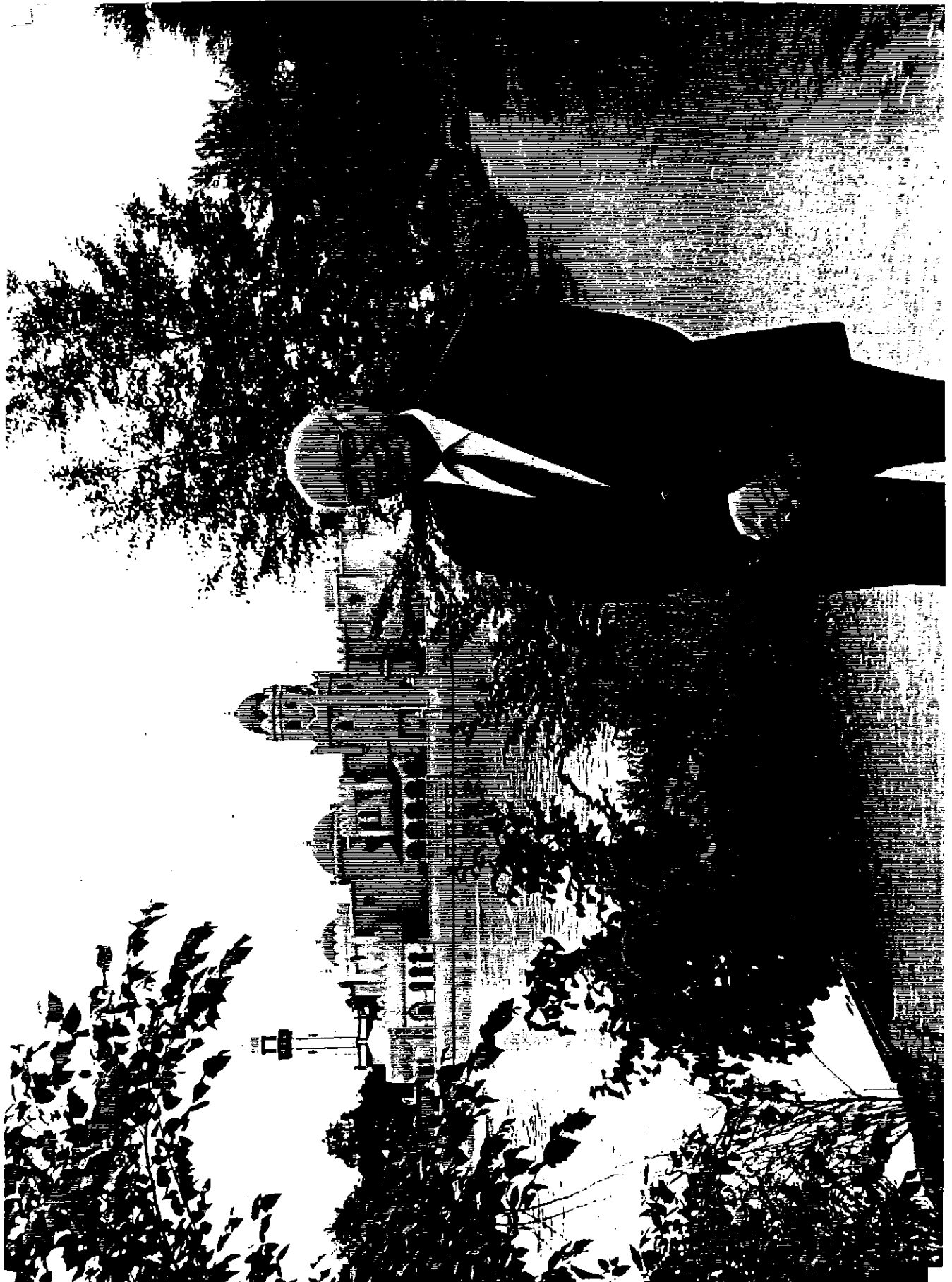
DE OUDE TUFFER



Dit is het tweede verhaal dat meedoet aan de Efteling-verhalenwedstrijd. Het gaat over de Oude Tuffer. Het is geschreven door Suzanne Smits uit Zoetermeer. Haar leeftijd is 9 jaar. Hier komt het verhaal.

Wij stonden in een hele lange rij te wachten. Het was erg warm die dag. Toen we eindelijk aan de beurt waren, hadden we een donkerblauw wagentje ik dacht dat je niet hoefde te sturen, dus dat deed ik ook niet. Dat had ik beter wel kunnen doen, want het bleek dat je wel moest sturen. (Vielen we bijna in het water!) Toen we over het bruggetje waren, vlogen we de bocht uit, en belandden we bijna in een kippenhok. We hebben gelachen, toen we dachten dat er niets meer zou gebeuren. Toen kwamen we bij de laatste bocht tegen de muur aan. Toe we er uit kwamen, liepen we nog na te lachen. We zijn later nog in de Pirana geweest, en werden we heel erg nat. Het was een leuk dagje uit, EN HET LEUKSTE WAS DE OUDE TUFFER!

Suzanne Smits.



ALGEMEEN DIRECTEUR H. J. TEN BRUGGENCATE VOOR DE NIEUWE ATTRACTIE VOOR
1986 : FATA MORGANA " DE VERBODEN STAD "

Fata Morgana

Zoals elk jaar gebeurde komt er ook in 1986 een nieuwe attractie in De Efteling.
Eigenlijk zouden wij daarover pas schrijven als in 1986 de Efteling weer open gaat.
Maar omdat deze attractie niet in één winter gebouwd kon worden is men al met de bouw begonnen.
Zo staat er al een reusachtig paleis in De Efteling.
En daarover gaat dit artikel.
De nieuwe attractie heet Fata Morgana.

Fata Morgana is een attractie die gebaseerd is op de sprookjes van de duizend en één nacht.
Aan de buitenkant is het een gigantisch paleis in oosterse stijl.
Maar aan de binnenkant speelt alles zich af.
Fata Morgana is een soort kruising tussen het Carnaval Festival en het spookkasteel.
In een bootje vaart men door het enorme paleis en bezoekt alle afdelingen.
Je vaart langs alle 140 poppen die het paleis bewonen.
Alle poppen zijn zo gemaakt dat ze reageren op het publiek.
Bedelaars die hun hand uitsteken voor een aalmoes en dat soort dingen.
En dat allemaal in de sprookjesachtige sfeer van de duizend en één nacht.
Alle poppen en het kasteel zijn natuurlijk in de stijl van Anton Pieck.
Meer vertellen we er niet over.
In ons nummer over de opening van De Efteling (maart/april) zullen we een veel groter artikel er over plaatsen.
En dan kun je ook met eigen ogen in het paleis gaan kijken.

